



www.smp.rybnik.pl

BIULETYN INFORMACYJNY

Numer 86 Grudzień 2025

ISSN 1642-2430

**Życzymy, aby te wyjątkowe dni były dla Państwa
czasem prawdziwego odpoczynku,
refleksji oraz momentem wytchnienia od codziennych trosk.
Niech przy świątecznym stole nie zabraknie uśmiechu,
wzajemnego szacunku i poczucia wspólnoty.
Mamy nadzieję, że nadchodzący Nowy Rok 2026
przyniesie Państwu dużo zdrowia,
osobistego szczęścia i wszelkiej pomyślności.
Wesołych Świąt i Szczęśliwego Nowego Roku!**

Rada Nadzorcza, Zarząd i Pracownicy Spółdzielni

WALNE ZGROMADZENIE 2025r.

Informujemy, że 11 czerwca 2025r. odbyło się Walne Zgromadzenie Członków Spółdzielni. W zebraniu wzięło udział 69 na 1670 członków Spółdzielni, co stanowiło 4,13% uprawnionych. W tym roku odbyły się wybory do Rady Nadzorczej i Rady Osiedla „Południe”. Nowy skład Rady Nadzorczej: Jerzy Kremiec – przewodniczący, Karol Szulik- z-ca przewodniczącego, Aleksandra Klaczak – sekretarz, Grzegorz Głupczyk, Urszula Pietrzak, Dominik Przeliorz, Wioletta Świąder. Nowy skład Rady Osiedla „Południe”: Wojciech Wasyl, Piotr Hryniewiecki, Tomasz Pietrzak, Zbigniew Szkarłat, Henryk Trybuś. Walne Zgromadzenie podjęło uchwały,

które dotyczyły m.in. zatwierdzenia sprawozdań za rok 2024, rozliczenia wyniku finansowego za 2024 rok, oznaczenia najwyższej sumy zobowiązań. Jak co roku mieszkańcy mieli możliwość porozmawiania z aspirantem sztabowym Arkadiuszem Góralczykiem na temat bezpieczeństwa w dzielnicy.

Protokół z Walnego Zgromadzenia jest dostępny dla członków w siedzibie Spółdzielni oraz na stronie internetowej, po zalogowaniu się do e-bok.



Usterki budowlane (zalania z dachu): DOMEX-BUD tel. 728 359 455 | Usterki elektryczne: WASPOL tel. 728 359 458

Usterki wodno-kanalizacyjne: Usługi Instalacyjno-Budowlane Andrzej Kaczyński, tel. 728 359 456

Usterki c.o. i gaz: KOMPLEX-REM Firma Produkcyjno-Handlowo-Usługowa Jerzy Pabich tel. 728 359 429 | Awaryjne wind (ul. Orzepowicka): Spółdzielnia Pracy „Dźwigi” tel. 601 473 597

KONIEC UBEZPIECZENIA GRUPOWEGO UNIQA

01 stycznia 2026r. ustanie możliwość kontynuacji ubezpieczenia grupowego UNIQA. W związku z tym comiesięczna składka „UBEZPIECZENIE GRUPOWE – UNIQA” w wysokości 10,00 zł od stycznia 2026r. zostanie zdjęta z opłat. Zakończenie ubezpieczenia grupowego oznacza oczywiście brak ochrony ubezpieczeniowej, dlatego prosimy o rozważenie indywidualnej kontynuacji ubezpieczenia. Osoby, które chcą nadal opłacać składkę ubezpieczenia razem z comiesięcznymi opłatami za lokal mieszkalny muszą wypełnić wniosek o ubezpieczenie mieszkania, który dostarczony był we wrześniu do skrzynek pocztowych. Wnioski dostępne są również w administracji Spółdzielni.

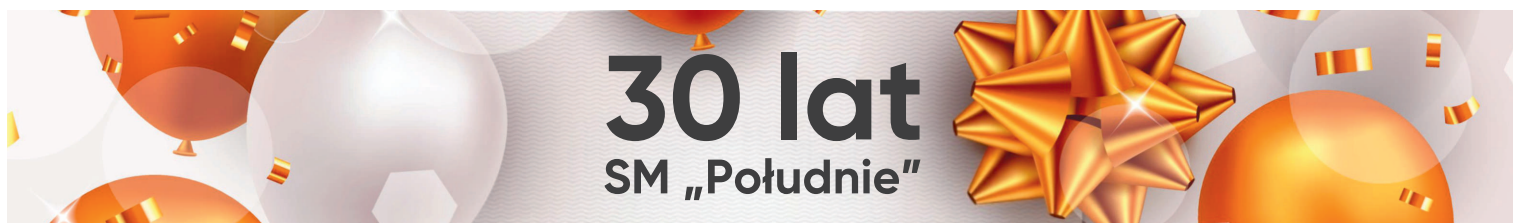
KOSZTY CENTRALNEGO OGRZEWANIA

Sezon grzewczy 2024/2025, chociaż cieplejszy niż średnia wieloletnia, nie był już tak rekordowo ciepły jak sezon 2023/2024. Na szczęście do końca czerwca 2025 r. obowiązywała jeszcze tzw. „tarcza energetyczna”, limitująca stawki taryf za energię ciepłą. Dlatego rozliczenie kosztów centralnego ogrzewania za miniony sezon wychodzi całkiem nieźle i prawie wszyscy mieszkańcy mają lub będą mieli zwroty. Niestety od 1 lipca stawki cen ciepła obowiązują już w pełnej wysokości, co oznacza znaczne podwyżki. I tak np. podstawowa stawka ceny ciepła z Polskiej Grupy Górniczej S.A. z Elektrociepłowni Jankowice wzrosła o 37,6%.

Po nowych cenach był już rozliczony koszt podgrzania ciepłej wody użytkowej w trzecim kwartale i od razu skutkowało to wieloma niedopłatami i w konsekwencji koniecznością wyraźnego podniesienia stawek opłat zaliczkowych na podgrzanie c.w.u. Podobnie, przy rozliczaniu centralnego ogrzewania i ustalaniu stawek zaliczkowych na podstawie zużycia ciepła z poprzedniego okresu i jego aktualnych cen, konieczne jest podnoszenie stawek

zaliczkowych na c.o. (mimo nadpłat za poprzedni sezon).

Zamiast tarczy energetycznej wprowadzony został bon ciepłowniczy. Jednak próg jednoskładnikowej ceny ciepła netto, będący warunkiem ubiegania się o wsparcie, został ustalony tak wysoko, że w naszych zasobach możliwość wnioskowania o bon dotyczy tylko mieszkańców budynku przy ul. Orzepowickiej 18 i segmentów budynku Osiedle Południe 48-50. Ponadto przy składaniu wniosku o bon ciepłowniczy obowiązują jeszcze limity dochodowe. Zapewne znacznie ograniczy to liczbę osób, które będą mogły skorzystać z tego wsparcia. Pierwszy bon dotyczył okresu od lipca do grudnia 2025 r., a okres składania wniosków upłynął 15 grudnia. Drugi bon obejmie okres od stycznia do grudnia 2026 r., a wnioski składane będą w okresie od 1 lipca do 31 sierpnia 2026 r. Będziemy o tym jeszcze szczegółowo informować w połowie przyszłego roku, po opublikowaniu przez przedsiębiorstwa energetyczne aktualnych jednoskładnikowych cen ciepła netto. Mają to uczynić do 15 czerwca 2026 r.



W ostatnim czasie w Spółdzielni Mieszkaniowej „Południe” miało miejsce wiele interesujących i różnorodnych wydarzeń, które pozytywnie wpłynęły na życie naszej lokalnej społeczności. Był to czas spotkań, inicjatyw oraz działań integrujących mieszkańców i sprzyjających budowaniu dobrych relacji sąsiedzkich. Część z tych aktywności miała charakter rekreacyjny, inne organizacyjny lub informacyjny, jednak wszystkie cieszyły się dużym zainteresowaniem. Poniżej prezentujemy krótkie relacje z wybranych wydarzeń, wzbogacone o zdjęcia dokumentujące ich przebieg. Mamy nadzieję, że ta forma podsumowania pozwoli Państwu poczuć atmosferę wspólnie spędzonych chwil.

DZIEŃ DZIECKA (31 maja 2025)

Spółdzielnia Mieszkaniowa "Południe" wraz z Fundacją przy Spółdzielni Mieszkaniowej „Południe” zadbała o super zabawę na osiedlowych placach zabaw: „Kamyczkowo”, przy ul. Rajskiej, przy Os. Południe 24-27 oraz na nowym placu zabaw przy ul. Jastrzębskiej. Na dzieci czekały animacje i konkursy, dmuchaniec, malowanie twarzy, brokatowe tatuaże, bańki, słodycze i darmowe lody!



FESTYN Z OKAZJI 30-LECIA SM „POŁUDNIE” (30 sierpnia 2025)

Festyn rozpoczął się pod znakiem zdrowej rywalizacji i rekreacji. Pomimo wymogów wcześniejszych zapisów, VI Boguszowicki Rodzinny Rajd Rowerowy oraz VI Boguszowicki Rodzinny Chód cieszyły się ogromną frekwencją. Uczestnicy w różnym wieku pokonali wyznaczone trasy, udowadniając, że sport i ruch stanowią ważny element lokalnej społeczności. W godzinach popołudniowych centrum wydarzeń stała się strefa dziecięca. Najmłodszy mieszkańcy mieli okazję wyszaleć się na dmuchańcach, a także brać udział w kreatywnych animacjach i zabawach. Całość imprezy, prowadzona z charyzmą przez Marka Biesiadnego, przebiegała w doskonałej atmosferze. Publiczność bawiła się przy

dynamicznych rytmach Zespołu GRAFIT, Duetu KARO i Zespołu KOREK. Kulminacyjnym punktem wieczoru był występ gwiazdy – zespołu UNIVERSE, który zachwycił wszystkich swoimi największymi przebojami. Koncert zgromadził pod sceną tłumy, a wspólnie śpiewane refreny stały się idealnym akcentem wieńczącym 30 lat działalności Spółdzielni. Organizatorzy, czyli Spółdzielnia Mieszkaniowa „Południe” w Rybniku oraz Fundacja przy SM „Południe”, dziękują Partnerom – Radzie Dzielnicy Boguszowice Osiedle i Domowi Kultury Boguszowice, a przede wszystkim Mieszkańcom za tak liczne przybycie i stworzenie wspaniałej, rodzinnej atmosfery.



GRZYBOBRANIE 2025

Tegoroczna inicjatywa grzybobrania, przerosła najśmielsze oczekiwania! Dwa autokary, dwa terminy i mnóstwo pozytywnych emocji. Wszyscy – od seniorów po najmłodszych – z sukcesem szukali leśnych skarbów w Staniszczech Małych. Oprócz pełnych koszy, wrócili z bagażem wspnianiałych wspomnień. Było ognisko, pyszna kiełbaska, a co najważniejsze – fantastyczna integracja!

Organizatorzy: Spółdzielnia Mieszkaniowa „POŁUDNIE”, Fundacja przy Spółdzielni Mieszkaniowej „Południe”, Fundacja DOBROstka, Rada Dzielnicy Boguszowice Osiedle.



DZIEŃ SENIORA Z KABARETEM FEST (19 października 2025)

Z okazji Dnia Seniora, Rada Dzielnicy, Spółdzielnia Mieszkaniowa „Południe” oraz Fundacja przy SM „Południe” zorganizowały wyjątkowe spotkanie, którego głównym punktem był przeżabawny występ Śląskiej Grupy Kabaretowej FEST. Wydarzenie rozpoczęło się punktualnie o godzinie 16:00 w gościnnych progach Domu Kultury Boguszowice. Zainteresowanie było ogromne – darmowe wejściówki, które można było odbierać w Spółdzielni Mieszkaniowej „Południe”, rozeszły się błyskawicznie.

Po zakończeniu występu, Seniorzy mieli okazję do rozmów i integracji przy kawie i herbacie oraz pysznym słodkim poczęstunku. Organizatorzy dziękują wszystkim Seniorom za tak liczne przybycie i wspnianiałą atmosferę. To wydarzenie po raz kolejny udowodniło, jak ważna jest integracja i wspólne celebrowanie radosnych chwil w naszej społeczności!



GALA Z OKAZJI 30-LECIA ISTNIENIA SPÓŁDZIELNI MIESZKANIOWEJ „POŁUDNIE” (27 października 2025)

To wyjątkowy jubileusz, symbolizujący trzy dekady wspólnej budowy, zarządzania i dbałości o jakość życia na naszym Osiedlu.

Nasza historia zaczęła się 4 sierpnia 1995 roku, kiedy to z zasobów mieszkaniowych KWK „Jankowice” powstała niezależna Spółdzielnia Mieszkaniowa "Południe". Oficjalny wpis do rejestru spółdzielni nastąpił 27 grudnia 1995 roku, a działalność rozpoczęto 1 lutego 1996 roku.

Początki: To zasługa wizji i determinacji Mieszkańców, którzy wspólnie postanowili wziąć odpowiedzialność za swoje domy i przyszłość.

Rozwój: Przez 30 lat przekształciliśmy osiedle w nowoczesne, funkcjonalne i estetyczne miejsce do życia. Postawiliśmy na kompleksową termomodernizację budynków, poprawę infrastruktury i tworzenie bezpiecznych przestrzeni publicznych.

Wspólnota: Nasze osiedle to przede wszystkim ludzie – rodziny, seniorzy, dzieci – którzy tworzą zgrane i pomocne sąsiedztwo.

Żaden sukces nie byłby możliwy bez Waszego zaangażowania! Składamy najserdeczniejsze podziękowania:

- **Wszystkim Mieszkańcom** – za zaufanie, wnoszenie opłat i aktywne uczestnictwo w zebraniach. To Wasza postawa pozwala nam na ciągłe inwestowanie i rozwój.
- **Pracownikom i Zarządowi** – za codzienną, ciężką pracę, rozwiązywanie problemów i troskę o każdy szczegół funkcjonowania Spółdzielni.
- **Radzie Nadzorczej** – za mądre decyzje, nadzór i wyznaczanie strategicznych kierunków rozwoju na przestrzeni lat.

30 lat to piękny wiek – jesteście dojrzałymi, ale pełni energii do dalszych działań! Nasze plany na kolejne lata koncentrują się na:

- **Ekologii i Oszczędnościach:** Dalsze wdrażanie rozwiązań zwiększających efektywność energetyczną.
- **Nowoczesnym Zarządzaniu:** Ułatwianie kontaktu i dostępu do informacji Mieszkańcom.
- **Komforcie Życia:** Inwestycje w place zabaw, zieleni i poprawę bezpieczeństwa.

Z okazji Jubileuszu życzymy wszystkim Mieszkańcom Spółdzielni Mieszkaniowej "Południe" wielu lat spokoju, pomyślności i wspianego sąsiedztwa!

Rada Nadzorcza, Zarząd i Pracownicy SM "Południe"



KONKURS NA NAJŁADNIEJSZY BALKON, OGRÓDEK PRZYDOMOWY I OGRÓDEK DZIAŁKOWY 2025

Podobnie jak w latach ubiegłych, uczestnictwo w konkursie było niemal automatyczne – brali w nim udział wszyscy mieszkańcy posiadający balkon, ogródek przydomowy lub działkowy w zasobach SM „Południe”, którzy nie złożyli pisemnego oświadczenia o rezygnacji.

W wyznaczonym terminie specjalnie powołana Komisja

Konkursowa dokonała szczegółowego przeglądu i wyłoniła zwycięzców w trzech kategoriach. Laureaci Konkursu za swój wkład w piękno otoczenia otrzymali nagrody pieniężne.

Mieszkańcy po raz kolejny udowodnili swój zmysł estetyczny i pasję do ogrodnictwa, przyczyniając się do upiększenia zasobów Spółdzielni. Dziękujemy i zapraszamy do udziału

LAUREACI KONKURSU NA NAJŁADNIEJSZY BALKON, OGRÓDEK PRZYDOMOWY I OGRÓDEK DZIAŁKOWY 2025r.

KATEGORIA NAJŁADNIEJSZY BALKON

Edward Ziolo
Tadeusz Miera
Ewa Grobelny
Jacek Liszka
Joanna Lignowska

KATEGORIA NAJŁADNIEJSZY OGRÓDEK PRZYDOMOWY

Dorota Emrych
Maria Olechno
Andrzej Krakowczyk
Barbara Lubańska
Helena Śmieja
Barbara Wnuk
Anna Piasecka
Róża Juraszczyk
Zbigniew Skwarski
Ilona Fajkowska
Teresa Kowacka
Urszula Bartnicka
Janina Koziółek
Zofia Spodar
Kazimierz Staszewski
Jan Moniak i Piotr Lignowski

KATEGORIA NAJŁADNIEJSZY OGRÓDEK DZIAŁKOWY

Rufin Filip
Zdzisław Majewski
Leszek Kulawik
Władysław Traczyk
Robert Gąsiorek
Tadeusz Sierpiński.



UWAGA

Użytkowników cyfrowych pakietów podstawowych TV AZART informujemy, o zmianie częstotliwości nadawania programów TVN, TVN 7, Stopklatka – aktualna częstotliwość to 546MHz, kanał 30. W przypadku utracenia dostępu do programów należy wykonać ponowne wyszukiwanie kanałów.

Zgłaszanie usterek w nadawaniu sygnału w pakiecie AZART
W celu usprawnienia procesu zgłaszania i usuwania usterek w nadawaniu sygnału podstawowego pakietu AZART prosimy, aby w przypadku utracenia dostępu do programów użytkownik lokalu wykonał w pierwszej kolejności ponowne wyszukiwanie kanałów w odbiorniku TV. W przypadku braku efektów należy skontaktować się z infolinią techniczną VECTRA dzwoniąc pod numer 244 244 244 (z telefonu stacjonarnego) lub +58 742 65 00 (z telefonu komórkowego). Zgłaszając usterkę należy podać nazwę

spółdzielni, numer klienta, tj. 7218779 oraz adres lokalu. Godziny pracy:

infolinia obsługowa	infolinia techniczna
pon. – pt. 8.00–20.00	pon. – pt. 7.00–22.00
sob. – nd. 10.00–18.00	sob. – nd. 8.00–22.00

Vectra S.A. informuje, że w najbliższym czasie na kanałach TVP1, TVP2 i Polsat zostanie wyemitowany pasek z informacją: „Telewizja analogowa wkrótce zniknie! Przejdź na lepszą jakość. Zapraszamy do najbliższego Punktu Obsługi Klienta - pomożemy Ci szybko i wygodnie przejść na telewizję cyfrową.” Komunikat ten nie dotyczy mieszkańców, którzy korzystają z pakietu podstawowego TV (AZART).

WAŻNE – ZMIANY PRZEPISÓW

Od 01 lutego 2026r. obowiązywać zacznie Krajowy System e-Faktur (KSeF), czyli ogólnopolska platforma Ministerstwa Finansów służąca do wystawiania i odbierania faktur w formie ustrukturyzowanej (e-faktury).

Każdy nabywca towarów i usług, na rzecz którego wystawiana jest faktura jest zobowiązany dokonać „samoidentyfikacji” w celu ustalenia jego statusu w aspekcie obowiązków związanych z funkcjonowaniem Krajowego Systemu e-Faktur. (oświadczenia o samoidentyfikacji dla wynajmujących będą dostępne do pobrania w siedzibie Spółdzielni lub na stronie internetowej w lutym 2026r.) Informujemy, że podatnikiem w rozumieniu ustawy o VAT jest każdy, kto prowadzi działalność gospodarczą w rozumieniu ustawy o VAT.

Podatnikiem VAT w rozumieniu ustawy o VAT jest zarówno ten podmiot, który podatek VAT rozlicza (podatnik VAT czynny) jak i ten, który z tego podatku jest zwolniony (np. nie przekracza kwoty zwolnienia wymienionej w art. 113 ustawy o VAT). Ustawa o VAT wprowadza własną, bardzo szeroką definicję działalności gospodarczej (art. 15 ust. 2 ustawy o VAT) odmienną od definicji zamieszczonych w innych ustawach podatkowych, Ordynacji podatkowej czy Prawie Przedsiębiorcy. Oznacza to m.in., że podatnikiem VAT (czynnym lub zwolnionym) może być osoba, która nie ma zarejestrowanej działalności gospodarczej np. osoba wynajmująca nieruchomości własne, osoba prowadząca działalność nierejestrowaną.



**ORGANIZUJESZ IMPREZĘ?
ZADZWOŃ - POMOŻĘ**

DJ REX

501-688-711

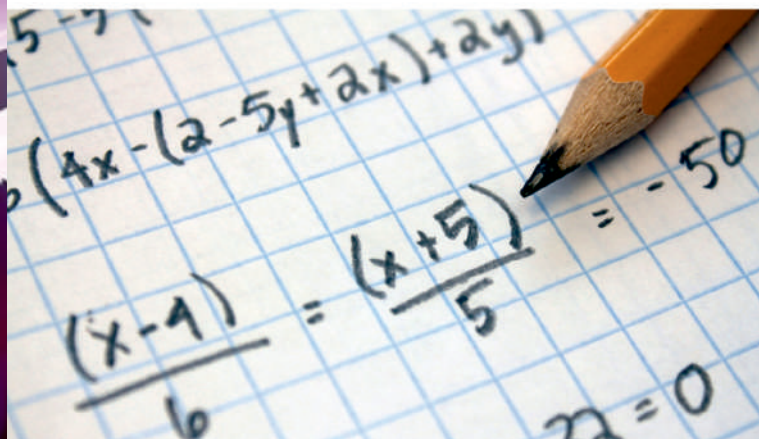
muzyka - nagłośnienie
światła - dym

ZNAKOMITA ZABAWA

**DYSKOTEKI
STUDNIÓWKI
KOMERSY I PÓLMETKI
WESELA I JUBILEUSZE
URODZINY I IMIENINY**

... I CO TYLKO CHCECIE!!!

MATEMATYKA KOREPETYCJE

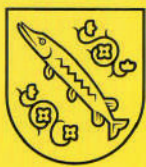


**ZAKRES SZKOŁY
PODSTAWOWEJ I ŚREDNIEJ**

501-688-711

RYBNIK - BOGUSZOWICE

Rybnik



PRZEBIYREJ HASIE!*

*Segreguj odpady.

papier

✓ wrzucamy

- opakowania z papieru i tektury
- gazety, czasopisma i ulotki
- zeszyty
- papier biurowy



✗ nie wrzucamy

- odpady higieniczne np. ręczniki papierowe i chusteczki
- kartony po mleku i napojach
- papier lakierowany i powleczony folią
- tłusty papier
- tapety
- papierowe worki po nawozach i materiałach budowlanych

szkło

✓ wrzucamy

- butelki po napojach i żywności
- słoiki
- szklane opakowania po kosmetykach



✗ nie wrzucamy

- ceramika, doniczki, porcelana
- szkło okularowe, żaroodporne
- znicze z zawartością wosku
- żarówki, świetlówki, reflektory
- opakowania po lekach, rozpuszczalnikach i olejach silnikowych
- lustra i szyby

biodopady

✓ wrzucamy luzem

- odpady spożywcze takie jak obierki, przeterminowane owoce i warzywa, skorupki jaj,
- fusy po kawie i herbacie,
- pozostałości roślinne,
- resztki kwiatów ciętych i doniczkowych,
- drobne gałązki, liście, trawa.



✗ nie wrzucamy

- resztki mięsa
- kości
- popiół
- ziemia
- kamienie
- odchody zwierzęce

odpady zmieszane

✓ wrzucamy

- wszystko, czego nie można wyrzucić do pozostałych pojemników i worków, a co nie jest odpadem niebezpiecznym



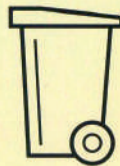
✗ nie wrzucamy

- przeterminowane leki i chemikalia
- zużyty sprzęt elektroniczny i AGD
- zużyte baterie i akumulatory
- meble i inne odpady wielkogabarytowe
- odpady budowlane i rozbiórkowe
- zużyte opony

metal i tworzywa sztuczne

✓ wrzucamy

- butelki plastikowe
- nakrętki, kapsle, zakrętki od słoików
- plastikowe opakowania, torebki, worki foliowe
- kartony po mleku/ sokach



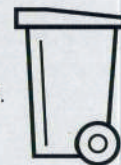
✗ nie wrzucamy

- opakowania po aerozolach
- części samochodowe
- plastikowe zabawki
- styropian
- opakowania po lekach
- zużyte baterie i akumulatory
- puszki po farbach i lakierach

popiół

W okresie od 1 października do 30 kwietnia posesje produkujące odpady w formie popiołu/ żużlu są zobowiązane do ich segregacji.

Popiół należy gromadzić w oznaczonych pojemnikach.



Pamiętaj! Nie wrzucaj gorącego popiołu do pojemników, nie mieszaj go z innymi odpadami!

Punkt zbiórki odpadów niebezpiecznych

Gminny Punkt Zbiórki
Odpadów Niebezpiecznych
ul. Jankowicka 41B

wyznaczone apteki i miejsca
podane na stronie:
www.segreguj.rybnik.eu

Punkty Selektywnej Zbiórki Odpadów Komunalnych

ul. Oskara Kolberga 67
ul. Sportowa

Rodzaje przyjmowanych odpadów: papier, metale, tworzywa sztuczne, szkło, opakowania wielomateriałowe, biodopady, zużyte opony, meble i inne odpady wielkogabarytowe, odzież, tekstylia i odpady budowlane i rozbiórkowe w ilości do 0,5 tony na nieruchomości na rok